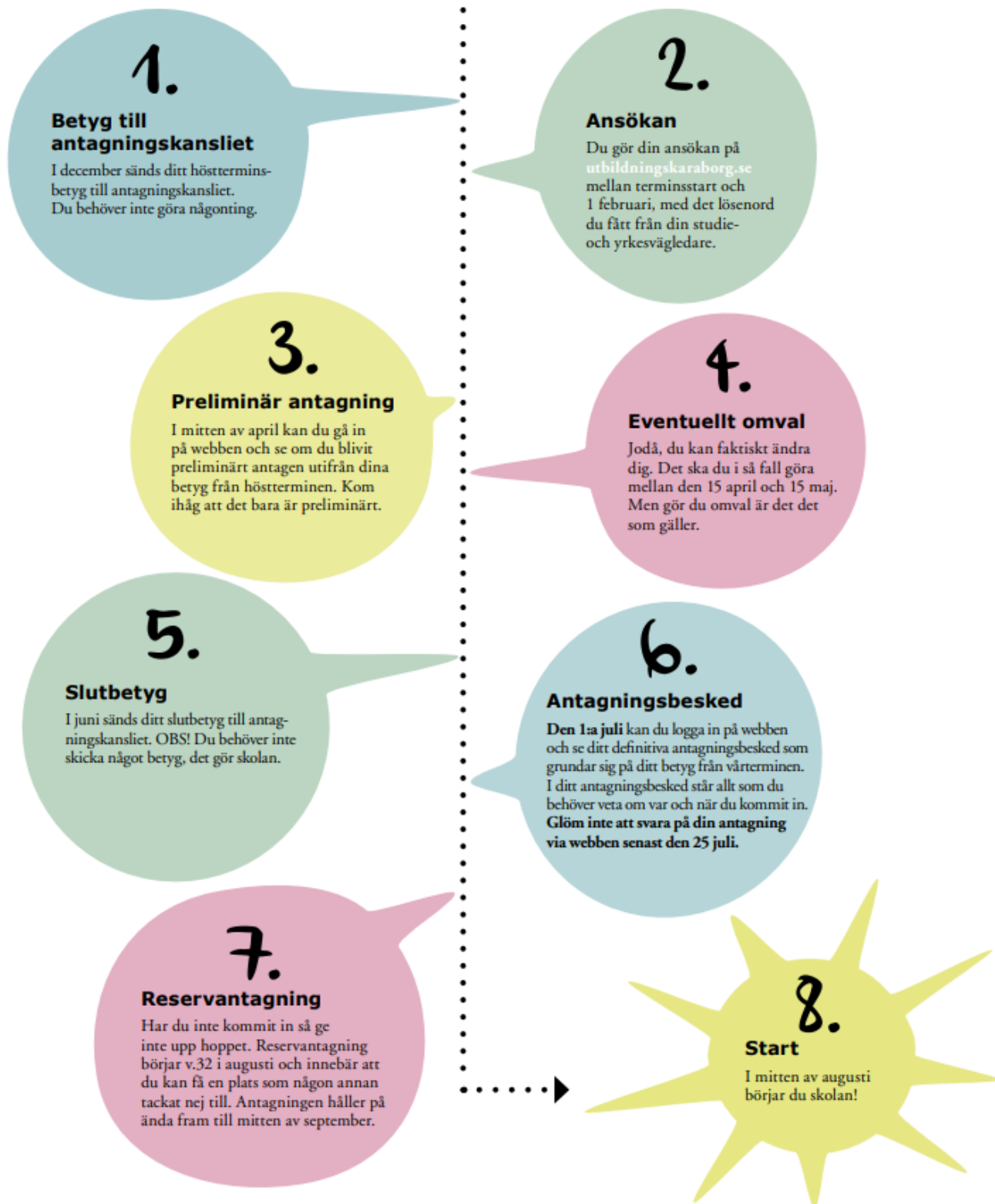


Information till SYV inför antagning



ÖVERGRIPANDE

Du kan logga in med din SYV-inloggning under hela antagningsåret. Tidsplanen för antagningsåret finns på vår hemsida www.skaraborg.se
Vår verksamhet → Kunskapsutveckling → Gymnasieantagningen → Tidsplan

Ordningsföljd i antagningen

Mottagande i 1 hand

Mottagande i 1 hand sen ansökan

Mottagande i 2 hand

Mottagande i 2 hand sen ansökan

Om ansökan lämnas in efter ansöknings- eller omvalsperioden utgång bör mottagande huvudman för utbildningen pröva om ansökan anses sin inkommen i tid eller som sen.

ÅRSHJULET

OKTOBER

Elever som ska söka idrottsutbildning RIG eller NIU söker det via respektive specialidrottsförbund från oktober till december.

NOVEMBER

Gymnasieantagningen sammanställer Skaraborgs gymnasieorganisation och lägger ut den på hemsidan, där kan ni se exakt vilka program och inriktningar samt antal platser som erbjuds i Skaraborg.

DECEMBER

Lösenord för gymnasieelever (omsökare)

beställs via mejl till vår gemensamma e-postadress: utbildning@skaraborg.se

Ange elevens namn, personnummer, klass, skola, telefon och/eller mobilnummer.

Elever med TF-nummer behövs det även adress till.

Lösenord för elever som ska söka anpassad gymnasieskola

beställs via mejl till vår gemensamma e-postadress: utbildning@skaraborg.se

Ange elevens namn, personnummer, klass, skola, telefon och/eller mobilnummer.

Skyddade personuppgifter

Elever med skyddade personuppgifter söker på pappersblankett, se rutin på Teams SYV Skaraborg.

JANUARI-FEBRUARI

Lösenord

I samband med jullovet skickas lösenord för åk 9 + IM ut via mejl till ansvarig SYV. Gymnasieantagningen får under vecka 51 betygsfilerna med elevuppgifter från grundskolan och från elevregisteransvariga för IM.

Skolstart i januari - 1 februari

Alla elever loggar in och söker via webben.

Sök utanför Skaraborgs samverkansområde

Hjälp för att hitta utbildningar finns på www.utbildningsguiden.skolverket.se. Eleven ska ange kommun, skola, program och inriktning på kvittenssidan i webbansökan. Det är viktigt att eleven gör det här noggrant så att Gymnasieantagningen i den sökta kommunen förstår vilken utbildning det gäller.

OBS! Elever som vill söka utanför Skaraborg ska gå direkt efter inloggning till valraden och där klicka på "Val utanför kommunen samverkansområdet".

The screenshot shows a web interface for selecting a program. At the top, there are navigation tabs: "Aktuell valsida >>", "Information", "Studievägval" (highlighted), "Inriktningsval", "Kursval", "SV2 och Modersmål", and "Kvittens". Below the tabs, there are three dropdown menus for "Kommun", "Önskad skola", and "Program", all currently set to "Inget val". A button labeled "Hämta valalternativ" is positioned below these menus. Below the button, there are three numbered instructions: 1. "Välj ev. ett av urvalen ovan och tryck här", 2. "De sökalternativ som du sökt fram finns nu i listorna nedan.", and 3. "När du är klar med samtliga val klicka på knappen Vidare längst ned." Below the instructions, there is a list of selection alternatives. The first alternative, "Val 1: Val utanför kommunen / samverkansområdet", is highlighted in yellow and has a red circle around its dropdown arrow. The other two alternatives, "Val 2: Inget val" and "Val 3: Inget val", are not highlighted.

Därefter går eleven vidare till sista kvittenssidan. Där finns det tre rutor som ska fyllas i, ange kommun, skola och program. Observera att hela landets programutbud visas i rullisten, kontrollera att programmet finns på den sökta skolan.

Använd gärna rutan Övriga upplysningar på kvittenssidan för specifika studievägs-koder för externa val, språkval för externa val samt info kring RIG/NIU.

Information & Hjälp
Gymnasieskolor

Kvittenssidan. Denna sida måste skrivas ut för underskrift av sökande

Om denna sida!

Aktuell valsida >> Information Studievägsval Inriktningsval Kursval SV2 och Modersmål **Kvittens**

ALTERNATIV

Spara och skriv ut ansökan! Spara ansökan för senare utskrift!

<< Tillbaka Avbryt ansökan! Logga ut!

PERSONUPPGIFTER

| | | |
|---|--|--|
| Namn Pia Test | Hemkommun Mariestad | Personnummer 800101-TF02 |
| Utdelningsadress Skolgatan 1 | Telefon, bostad (även riktnr) 4346856 | Mobilnummer 14586424567 |
| Postnummer och ortnamn 12345 MARIESTAD | E-postadress pia@tjolahopp | Nuvarande skola och klass Högelidsskolan 7-9, |

BETYG (1 = Ej nått målen, 2 = Ämnet ingår ej i utb, 3 = Anpassad studiegång, F = Ej godkänt betyg, A - E = Godkända betyg)

BL BI EN FY GE HKK HI IDH KE MA M1 M2 ML MU RE SH SL SV SVA TN TK DA JU NO SO

Meritvärde: 185 (Enligt GyFörordningen 7 kap 4§. E=10, D=12,5 C=15, B=17,5, A=20.) M1: M2:

SÖKT UTBILDNING

| Valnr | Kod | Kommun | Beskrivning |
|-------|-----|----------------------------------|--------------|
| 1 | | Kommun | Skola |
| | | Inget val | Inget val |
| | | Hela landets programutbud | |
| | | Inget val | |

ÖVRIGA VAL TILL SAMTLIGA UTBILDNINGAR

Flyttning

Om eleven planerar att flytta ska Gymnasieantagningen meddelas. Kryssa i rutan "flyttning" på kvittenssidan i gymnasieansökan, alternativt fyll i blanketten Flyttanmälan som finns på www.utbildningskaraborg.se/blanketter.

Glömt lösenord

Om eleven skrev in sin mejladress när ansökan gjordes på webben, kan hen få sitt lösenord skickat till den adressen. Länk för beställning av glömt lösenord finns på ansökningswebben.

OBS! Poängtera att alla elever ska spara lösenordet ända tills de börjar på gymnasiet. Eleverna bör också lägga in mejladress, mobilnummer och även ett alternativt mobilnummer i webbansökan, så att de lättare går att få tag på under reservantagningen i augusti.

Efter valperioden

SYV bockar av att kvittensen stämmer med versionen på webben. Det gör man genom att logga in på webben och kontrollera att versionsnumret på webben och kvittensen är densamma. Bocka av i rutan "OK!" på webben och klicka på spara markeringar. Behåll den senaste påskrivna kvittensen. Kvittenserna ska behållas i fyra år.

7 februari:

Om eleven ansöker till gymnasiet med Fri kvot, Dispens i engelska eller Särskilda skäl så ska dessa ansökningar skickas in senast den 7 februari till Gymnasieantagningen.

E-tjänst för Fri kvot finns på utbildningskaraborg.se/blanketter. Eleven loggar in med sitt BankID för att fylla i ansökningarna. Saknar eleven BankID fyll i pappersblankett. Särskilda skäl finns enbart som pappersblankett. Pappersblanketter mejlas till utbildning@skaraborg.se.

Asylsökande

Hinner elever med TF-nummer få sina sista fyra siffror i personnumret under våren innan antagningen måste ni meddela oss så att vi kan uppdatera personuppgiften. Det är ingenting som sker med automatik.

MARS - APRIL

Färdighetsprov

På vissa ES-program genomförs färdighetsprov samt prövning till IB-programmet. Huvudmannen ansvarar för att kalla eleverna till färdighetsproven/prövning till IB.

Program som inte startar

Gymnasieskolan/huvudmannen ska senast den 1 april meddela Gymnasieantagningen vilka program som inte kommer att starta. Gymnasieantagningen meddelar då de berörda eleverna före omvalsperioden. Eleverna bör ta bort dessa program ur sin ansökan under omvalsperioden.

Preliminär antagning

Den 15 april kl. 09.00 kan elever logga in via ansökningswebben och se sitt preliminära antagningsbesked. IM-elever och omsökare har bara vårterminsbetyg i systemet från föregående år och prövas på det i den preliminära antagningen, övriga prövas på sitt höstterminsbetyg. Är man inte behörig till sökt program så blir man inte preliminärt antagen.

Tips: Tänk på att informera om att den preliminära antagningen bara är en testomgång och ingen elev har fått någon plats. Det är deras slutbetyg och omval som avgör den slutliga antagningen.

Omvalsperioden

Den 15 april kan eleverna logga in på ansökningswebben och göra eventuella omval. Elever som sökt anpassad gymnasieskola har ingen omvalsperiod, men kan söka om på blankett. Meritvärden visas per program i statistik på ansökningswebben (inget inlogg krävs). Eleven bör tänka igenom sina val inför omvalsperioden och välja program den troligast kommer att vara behörig till på slutbetygen.

Yttrande/Beslutsblanketten

Elever som har sökt utanför Skaraborg till t.ex. NIU utbildningar kan få besked om att de är andrahandsmottagna (via Yttrande/Beslutsblanketten i brevlådan), men om avtal skrivs ska de bli förstahandsmottagna. Informera eleverna om att Gymnasieantagningen eventuellt kommer ändra beslutet så fort avtal är skrivet och har fått in informationen.

MAJ – JUNI

15 maj

Ansökningsperioden avslutas och inloggningsidan stängs klockan 24.00. Ansökningar eller ändringar som kommer in efter detta datum är en sen ansökan, hamnar sist i kön och eleven tas in endast i mån av plats.

15 maj är sista dag för följande ansökningar vid omval; Fri kvot, Dispens i engelska, Särskilda skäl. E-tjänst för Fri kvot finns på utbildningskaraborg.se/blanketter. Eleven loggar in med sitt BankID för att fylla i ansökningarna. Saknar eleven BankID fyll i pappersblankett. Särskilda skäl finns enbart som pappersblankett. Pappersblanketter mejlas till utbildning@skaraborg.se.

Efter valperioden bockar SYV av att kvittensen stämmer och kontrollerar att externa val är rätt kodade.

26 – 30 maj

Vecka 22 får elever som sökt anpassad gymnasieskola sitt antagningsbesked via post.

12 juni

Sista dag för inlämning av betyg till Gymnasieantagningen.

26 juni kl. 13.00

Sista dag för inlämning av betyg till Gymnasieantagningen för elever som gått sommarskola.

26 juni

Slutantagning görs på em. Skolpersonal kan logga in och kolla att betygen verkar stämma. Var speciellt uppmärksam på de elever som inte blivit antagna.

27 juni

Antagning till IMV och IMY görs efter det att skolorna har meddelat hur många platser det blir.

JULI

1 juli

Eleven kan logga in på sökwebben kl. 09.00 och svara på sitt antagningsbesked. Elever som kommer utanför Skaraborg har vid den preliminära antagningen fått sina inloggningsuppgifter hemskickade så att även de kan logga in via webben och se sitt slutliga antagningsbesked och svara.

Semesterstängt

Gymnasieantagningen har stängt v. 28 - 30. Svar på vanliga frågor finns tillgängliga på www.utbildningsskaraborg.se under sommaren. Informera elever och föräldrar om att ingenting händer mellan slutantagning och sista svarsdatum. Alla elever måste få tid att tänka igenom sitt besked och svara i lugn och ro.

25 juli

Sista datum för elever att svara på antagningsbeskedet via sökwebben. Alla elever ska svara på antagningsbeskedet via webben. Även de som har kommit in på sitt förstahandsval. När de svarat via webben kan de själva se att svaret är registrerat. Om en elev har kommit in på val 2 eller lägre, och är nöjd med det, måste eleven svara att den inte vill stå kvar som reserv. Annars kan eleven komma in på ett högre val i de första reservantagningarna och därmed förlora sin tidigare plats.

Svarskoder

- | | |
|---|---|
| 1 | Jag tackar JA till erbjuden plats och vill stå kvar som reserv (Eleven prövas på högre val i reservkörningen och tappar automatiskt den plats de hade innan OM de kommer in på sitt högre val.) |
| 2 | Jag tackar JA till erbjuden plats och vill INTE stå kvar som reserv (Eleven vill inte prövas på något annat, är nöjd med den platsen den fått.) |
| 3 | Jag tackar NEJ till erbjuden plats och vill stå kvar som reserv (Eleven har då ingen plats, vill få chans att komma in på högre val. Riskerar att stå utan plats.) |
| 4 | Jag tackar NEJ till erbjuden plats och vill INTE stå kvar som reserv (Har ingen plats.) |
| 5 | Jag vill delta i reservantagningen (Eleven är inte antagen, men vill prövas i reservkörningen och få chans att komma in.) |
| 6 | Jag vill INTE delta i reservantagningen (Eleven är inte antagen och vill inte heller få en plats.) |
| 7 | Jag tackar JA till erbjuden plats |
| 8 | Jag tackar NEJ till erbjuden plats |

AUGUSTI - SEPTEMBER

Vecka 32

Första reservantagning görs. Därefter görs flera reservantagningar under augusti. Eleven prövas på sina högre val och om eleven kommer in förlorar den sin tidigare plats. Eleven kan se sitt nya antagningsbesked via sitt inlogg till webbansökan. Det är återigen viktigt att svara på beskedet efter reservantagningen.

Sent omval (efter 15 maj)

E-tjänst för Sent omval finns på utbildningskaraborg.se/blanketter. Eleven loggar in med sitt BankID och fyller i alla val, nya och gamla val, i den rangordning som önskas. Saknar eleven BankID så fyll i pappersblankett och mejla till utbildning@skaraborg.se. Elevens underskrift måste finnas med på pappersblanketten.

Om eleven blir antagen via sent omval får eleven endast antagningsbesked via webben. När skolan har börjat ringer, sms:ar eller mejlar Gymnasieantagningen eleven för att meddela ny placering.

Sena omval som kommer till oss innan skolstart rangordnas på meritvärde. Har det sena omvalet inkommit innan slutantagningen kan eleven få en plats redan vid slutantagningen, annars kan eleven få en plats vid reservantagningen i augusti. Sena omval som kommer in efter skolstart rangordnas och tas in på datumordning, inte på meritvärde.

- Sena omval som inkom 16 maj till 26 juni - rangordning på meritvärde, kan bli antagen i slutantagningen
- Sena omval som inkom 26 juni till reservantagningen - rangordning på meritvärde, kan bli antagen vid reservkörningarna
- Sena omval som inkom efter skolstart, rangordnas inte på meritvärde utan tas in i datumordning efter när val inkom

Sena omval

| Rangordnas på meritvärde | | | Tas in i datumordning |
|------------------------------------|----------------|-------------------|-----------------------|
| 16 maj – 1 juli | 1 juli – 5 aug | 5 aug – skolstart | skolstart – 15 sep |
| Mottagen i förstahand | | | |
| Mottagen i förstahand, sen ansökan | | | |
| Mottagen i andrahand | | | |
| Mottagen i andrahand, sen ansökan | | | |

OBS! En elev kan aldrig uppehålla två platser i Skaraborg. Man kan aldrig få tillbaka ett lägre val om man kommit in på ett högre rankat val.

Uppropet/skolstart

Om eleven inte dyker upp på uppropet eller tre dagar därefter har vi på Gymnasieantagningen rätten att ta in elever som står som reserv istället. Detta kan endast ske om huvudman meddelar Gymnasieantagningen att eleven ej dykt upp.

Plötslig förändring

Gymnasieantagningen behöver få in information om skolan har elever som på något sätt inte kommer att starta gymnasiet. Till exempel elev som blivit utvisad, har fått en fällande dom eller avlidit. Då vi "jagar" de elever som inte har svarat på antagningsbeskedet kan det bli fel.

Byte av program i augusti

Det är viktigt att alla ansökningar till lediga platser går via Gymnasieantagningen. Eleverna kan inte via skolan "byta program" för att det finns lediga platser. Gymnasieantagningen håller i reservantagningen till och med den 15 september, då reservlistorna lämnas över till gymnasieskolorna. Gymnasieskolorna ska sedan följa reservlistorna.